

РОССИЙСКИЙ СОЮЗ АВТОСТРАХОВЩИКОВ

ПРАВИЛА ПРОФЕССИОНАЛЬНОЙ ДЕЯТЕЛЬНОСТИ

РАЗРАБОТАНЫ

Научно-исследовательским центром
проблем безопасности дорожного движения
Министерства внутренних дел
Российской Федерации
(НИЦ БДД МВД РОССИИ)

УТВЕРЖДЕНО

Президиумом
Российского Союза
Автостраховщиков
от «19» февраля 2009г.
Протокол № __

Правила применения Типовых схем дорожно-транспортных происшествий и распределение ответственности участников дорожно-транспортного происшествия за причиненный ими вред при оформлении документов по дорожно-транспортным происшествиям без участия уполномоченных на то сотрудников милиции

ОБЩИЕ ПОЛОЖЕНИЯ

Настоящие «Правила применения Типовых схем дорожно-транспортных происшествий и распределение ответственности участников дорожно-транспортного происшествия за причиненный ими вред при оформлении документов по дорожно-транспортным происшествиям без участия уполномоченных на то сотрудников милиции» в соответствии с Федеральным законом от 25.04.2002 г. №40-ФЗ «Об обязательном страховании гражданской ответственности владельцев транспортных средств» (далее – Закон об обязательном страховании) являются правилами профессиональной деятельности, направленными на применение Типовых схем дорожно-транспортных происшествий и распределение ответственности участников дорожно-транспортного происшествия за причиненный ими вред при оформлении документов по дорожно-транспортным происшествиям без участия уполномоченных на то сотрудников милиции.

Настоящие Правила включают в себя типовые схемы наиболее распространенных дорожно-транспортных происшествий (далее - ДТП) с участием двух транспортных средств в процессе дорожного движения и комментарии по оценки действий водителей в рамках исполнения отдельных положений Правил дорожного движения Российской Федерации (далее – ПДД) в целях распределения между ними ответственности за материальный ущерб, причиненный в результате ДТП.

Типовые схемы и методы установления ответственности основываются на нормах и принципах, содержащихся в Правилах дорожного движения Российской Федерации *, анализе практики рассмотрения материалов по ДТП в строевых подразделениях дорожно-патрульной Госавтоинспекции МВД России и с учетом опыта применения подобных схем в европейских странах.

Настоящие Правила вступают в силу с 1 марта 2009 года.

* Утверждены Постановлением Совета Министров – Правительством Российской Федерации от 23 октября 1993 г. N 1090

1. Термины и определения, применяемые в настоящих Правилах

В настоящих Правилах наряду с понятиями и терминами, приведенными в Федеральном законе № 196-ФЗ от 10 декабря 1995 г. «О безопасности дорожного движения», Федеральном законе № 40-ФЗ от 25.04.2002 «Об обязательном страховании гражданской ответственности владельцев транспортных средств», Правилах дорожного движения и других нормативных правовых актах, действующих в сфере дорожного движения и в области страхования, используются следующие термины и определения:

«Дорожно-транспортное происшествие (ДТП)» - событие, возникшее в процессе движения транспортного средства или с его участием, при котором транспортным средствам причинен материальный ущерб, не превышающий 25 000 рублей.

«Дорожная разметка (горизонтальная)» - линии, стрелы, надписи и другие обозначения на проезжей части, устанавливающие определенные режимы и порядок движения.

«Полоса движения» – любая из продольных полос проезжей части, обозначенная или не обозначенная разметкой и имеющая ширину, достаточную для движения автомобилей в один ряд.

«Регулируемый перекресток» – перекресток, на котором очередность движения определяется сигналами светофора или регулировщика.

«Нерегулируемый перекресток» – перекресток, на котором очередность движения определяется специальными правилами и установленными на перекрестке знаками приоритета или одновременно мигающими желтыми сигналами всех установленных на перекрестке светофоров.

«Маневр транспортного средства» - изменение траектории движения транспортного средства, связанное с перестроением, поворотом (разворотом), предстоящей остановкой (стоянкой), а так же движение задним ходом.

«Парковка (стоянка)» - место, специально предназначенное для стоянки транспортных средств, обозначенное с помощью табличек и разметки.

2. Общие правила применения Типовых схем

2.1. Типовые схемы, приведенные в разделе 3 настоящего документа применяются в случае соблюдения следующих общих требований:

- ДТП произошло в пределах дороги или на прилегающих к ней и предназначенных для движения транспортных средств территориях (дворы, жилые массивы, стоянки транспортных средств, заправочные станции и др.);

- в ДТП **нет пострадавших**;

- в ДТП участвовало **не более двух транспортных средств**;

- в результате ДТП транспортным средствам причинен **материальный ущерб**;

- причинение материального ущерба явилось следствием контакта **двух транспортных средств**;

- размер причиненного материального ущерба каждому из участвовавших в ДТП транспортных средств ориентировочно **не превышает 25 тысяч рублей**;

- оба водителя – участника ДТП являются владельцами транспортных средств, причастных к ДТП, и внесены в действующие страховые полисы ОСАГО (договоры страхования);

- оба водителя – участника ДТП выразили согласие на оформление документов на ДТП без участия уполномоченных на то сотрудников милиции^{*}.

^{*} Фактом обоюдного согласия на выполнение указанных действий без участия уполномоченного сотрудника милиции является совместное заполнение бланка извещения о дорожно-транспортном происшествии (Приложение к Приказу МВД РФ от 23 мая 2008г. № 449); отсутствие смысловых противоречий в заполненных документах..

- обстоятельства причинения вреда в связи с повреждением имущества в результате дорожно-транспортного происшествия, характер и перечень видимых повреждений транспортных средств не вызывают разногласий участников дорожно-транспортного происшествия и зафиксированы в извещениях о дорожно-транспортном происшествии, бланки которых заполнены водителями причастных к дорожно-транспортному происшествию транспортных средств в соответствии с правилами обязательного страхования.

2.2. Типовые схемы, приведенные в разделе 3 настоящего документа не применяются в случае наличия хотя бы одного из перечисленных ниже обстоятельств:

- ДТП произошло в месте, не подпадающем под определение «дорога общего пользования», данное в ПДД (место ведения сельскохозяйственных или иных работ; закрытая охраняемая территория, проведение испытаний или соревнований и т.д.);

- в результате ДТП имеются **погибшие или раненые**;

- хотя бы одно из транспортных средств, причастных к ДТП, относится к городскому наземному электрическому транспорту, или транспортное средство принадлежит юридическому лицу и эксплуатируется водителем на основании трудового договора (контракта) или гражданско-правового договора с собственником или иным владельцем транспортного средства.

- хотя бы у одного из водителей – участников ДТП **отсутствует водительское удостоверение** на право управления транспортным средством, или документы на транспортное средство;

- хотя бы у одного из водителей – участников ДТП **отсутствует действующий страховой полис ОСАГО** или он не внесен в него;

- хотя бы один из водителей – участников ДТП **возражает против оформления документов на ДТП без участия уполномоченных на то сотрудников милиции**;

- водители-участники ДТП не пришли к общему согласованному мнению о виновной стороне в данном ДТП;

- схема ДТП, приведенная в Извещении о ДТП водителями, не соответствует ни одной из приведенных типовых схем в настоящих Правилах;

- по факту или последствиям ДТП возбуждено уголовное дело (вплоть до вынесения окончательного решения по делу).

2.3. Примерный порядок применения типовых схем

Процедуру применения типовых схем следует начинать с ознакомления с поступившим заполненным бланком извещения о ДТП в целях выяснения следующих обстоятельств и фактов:

2.3.1. Полнота и качество заполнения всех реквизитов бланка извещения о ДТП, т.е.:

- все ли графы извещения о ДТП заполнены;

- насколько детально описаны внешние повреждения транспортных средств и совпадают ли описанные повреждения с местом первоначального удара, отмеченной на схеме ДТП;

- указано ли количество отмеченных ячеек п.16 извещения и заполнены ли последние ячейки п. 16 извещения о ДТП обоими водителями;

- совпадает ли число, поставленное в последней ячейке пункта 16 бланка извещения о ДТП обоими водителями, с числом зачеркнутых ячеек в каждой колонке;

- содержит ли приведенная в п. 17 извещения схема ДТП данные, необходимые для выяснения механизма ДТП (расположение транспортных средств, направление их движения, количество полос движения в обоих направлениях, наличие горизонтальной разметки, дорожных знаков, светофоров и т.д.)

2.3.2. *Подпадает ли данное ДТП под понятие страхового случая, предусмотренный договором ОСАГО, т.е.:*

- относится ли место возникновения ДТП к понятию «дорога общего пользования»;^{*}
- отсутствуют ли пострадавшие;
- отсутствует ли вред, причиненный третьим лицам;
- в ДТП участвовало не более двух транспортных средств;
- материальный ущерб наступил в результате физического контакта транспортных средств.

2.3.3. *Являются ли участники ДТП добросовестными страхователями, т.е.:*

- не истек ли срок действия страхового договора;
- имеется ли в реестре договоров данный договор;
- внесены ли данные водители - участники ДТП в действующие страховые полисы ОСАГО (договоры страхования);.

2.3.4. *Имеется ли факт согласия обеих сторон с обстоятельствами данного ДТП, т.е.:*

- присутствуют ли подписи участников ДТП в п. 18 бланка извещения о ДТП;
- отсутствуют дополнительные замечания в п. 14 извещения о ДТП, которые могут свидетельствовать о том, что хотя бы один из участников ДТП возражает или не согласен с нарисованной схемой ДТП или его обстоятельствами.

2.4. Методика использования типовых сем.

После детального ознакомления с данными, содержащимися в бланке извещения о ДТП, должностное лицо страховой компании, принимает мотивированное решение о признании данного ДТП страховым случаем и приступает к установлению лица (лиц), чьи действия причинение материального ущерба.

2.4.1. В этих целях должностное лицо страховой компании устанавливает к какому из принятых типов относится данное ДТП:

- ДТП, происшедшие при движении транспортных средств в одном направлении;
- ДТП, происшедшие при движении транспортных средств в противоположных направлениях;
- ДТП, происшедшие при движении транспортных средств под углом друг к другу;
- ДТП происшедшие при движении транспортных средств задним ходом;
- ДТП происшедшие при наезде на стоящее транспортное средство.

2.4.2. Установив тип ДТП, должностное лицо страховой компании приступает к анализу точки столкновения транспортных средств и локализации точек повреждений на транспортных средствах, участвовавших в данном ДТП. В этих целях анализируется схема, приведенная в извещении о ДТП, объяснения водителей (если они имеются), места концентрации внешних повреждений транспортных средств (передняя или задняя часть транспортного средства), их перечень и характер, указанные водителями.

2.4.3. После выяснения всех обстоятельств, указанных в п.п. 2.4.1. и 2.4.2. Настоящего раздела, должностное лицо страховой компании, уполномоченное рассматривать данный страховой случай, сравнивает полученные данные с соответствующим разделом типовых схем.

2.4.4. В том случае, если в выбранном разделе Типовых схем приведена ситуация в целом соответствующая обстоятельствам рассматриваемого ДТП и схема, приведенная в извещении о ДТП, в принципе, совпадает с типовой схемой[†], уполномоченное должностное лицо страховой компании принимает решение о возложении

^{*} В случае возникновения сомнений по данному вопросу, следует официально обратиться в территориальный орган Госавтоинспекции за разъяснением.

[†] Следует учитывать то обстоятельство, что место первоначального удара, отмеченного водителями на схеме в извещении о ДТП, может несколько отличаться от места первоначального удара указанного в типовой схеме. В этой ситуации важно выявить принципиальную схожесть развития механизма ДТП в том и другом случае.

ответственности за причиненный ущерб на конкретного водителя— участника ДТП или разделения данной ответственности между участниками ДТП в равных долях.

2.4.5. Принятое решение отражается в акте о страховом случае.

2.4.6. При принятии решения следует учитывать, что приведенные в разделе 3 схемы являются типовыми и используются только как справочно- методический материал.

2.4.7. Установление (распределение) гражданско-правовой ответственности участников ДТП, проводится на основе комплексного анализа всех обстоятельств конкретного ДТП, имеющих в материалах по данному страховому случаю.

3. Типовые схемы дорожно-транспортных происшествий и степень ответственности участников дорожно-транспортного происшествия в соответствующей ситуации

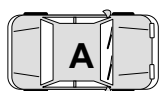
Условные обозначения:

«А», «В» - транспортные средства участников ДТП;

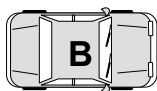
«0» - данный участник ДТП не несет ответственности за ущерб, причиненный в результате ДТП;

«1» - данный участник ДТП нарушил соответствующие нормы Правил дорожного движения, что послужило основной причиной возникновения ДТП, и несет полную ответственность за ущерб, причиненный в результате ДТП;

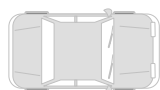
«1/2» - оба участника ДТП нарушили соответствующие нормы Правил дорожного движения, что послужило основной причиной возникновения ДТП, и несут ответственность за ущерб, причиненный в результате ДТП в равных долях.



или



транспортные средства, участвующие в ДТП;



транспортное средство, не участвующее в ДТП.



направление движения транспортного средства (показано на некоторых схема для наглядности);



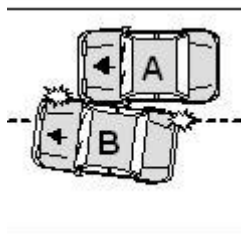
светофор (горящий сигнал отмечен крестом);



препятствие на проезжей части.

I. Дорожно-транспортные происшествия, произошедшие при движении транспортных средств в одном направлении

Схема № 1.1.8



Комментарий

А В

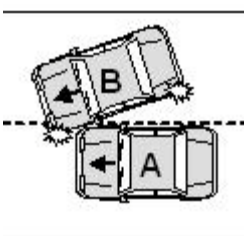
При перестроении **В** не уступил дорогу **А**, двигавшемуся попутно справа от него. Таким образом, **В** нарушил п. 8.4 ПДД.

п. 16 Извещения о ДТП

0 1

А	В
17	9 10

Схема № 1.2.8



Комментарий

А В

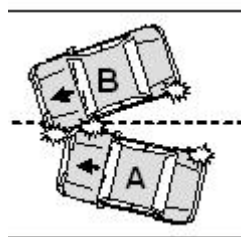
При перестроении **В** не уступил дорогу **А**, двигавшемуся попутно слева от него. Таким образом, **В** нарушил п. 8.4 ПДД.

п. 16 Извещения о ДТП

0 1

А	В
	9 10 17

Схема № 1.3.8



Комментарий

А В

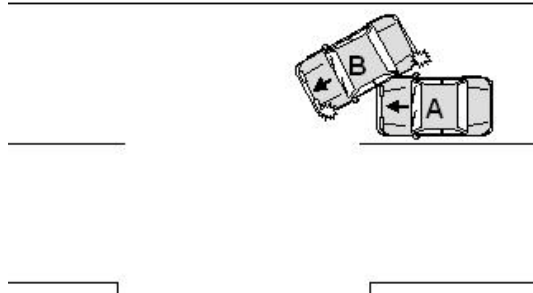
При одновременном перестроении **А** и **В**, **А** не уступил дорогу **В**. Таким образом, **А** нарушил п. 8.4 ПДД.

п. 16 Извещения о ДТП

1 0

А	В
9 10	9 10 17

Схема № 1.4.8



Комментарий

А В

Перед поворотом налево **В** не занял соответствующего положения и совершил столкновение с **А**. Таким образом **В** нарушил п. 8.5 ПДД*.

п. 16 Извещения о ДТП

0 1

А	В
----------	----------

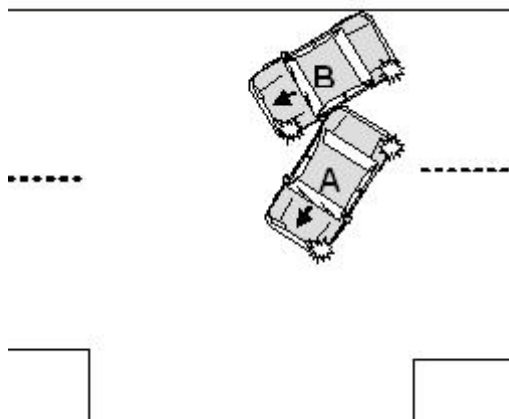
* Аналогичная оценка действий **А** и **В** возможна при совершении маневра направо.

10

13

17

Схема № 1.5.8



Комментарий

Перед поворотом налево **В** не занял крайнее левое положение и совершил столкновение с **А**, также поворачивающим налево из крайнего левого положения, либо с трамвайных путей попутного направления, расположенных на одном уровне в проезжей части. Таким образом, **В** нарушил п. 8.5 ПДД*.

А

В

0

1

п. 16 Извещения о ДТП

А

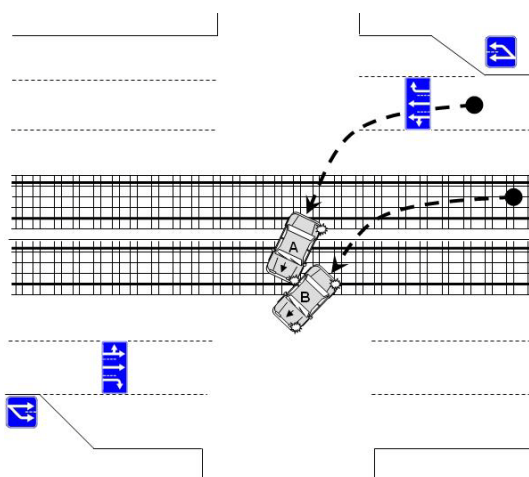
В

13

13

17

Схема № 1.6.8



Комментарий

В совершал поворот налево с трамвайных путей попутного направления, расположенных на одном уровне с проезжей частью, при наличии знака 5.15.1 (5.15.2). **А** перед поворотом налево не занял крайнюю левую полосу. Таким образом, **А** и **В** нарушили п. 8.5 ПДД.

А

В

1/2

1/2

п. 16 Извещения о ДТП

А

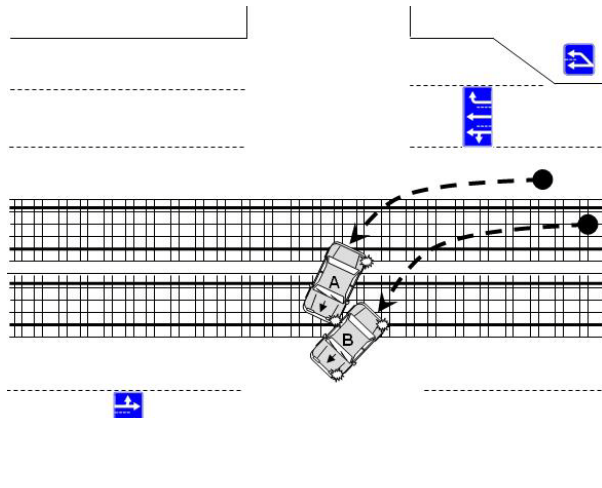
В

13

13

17

Схема № 1.7.8



Комментарий

А совершал поворот налево с крайней левой полосы. **В** совершал поворот налево с трамвайных путей попутного направления, расположенных на одном уровне с проезжей частью, при наличии знака 5.15.1 (5.15.2). Таким образом **В** нарушил п. 8.5 ПДД.

А

В

0

1

п. 16 Извещения о ДТП

А

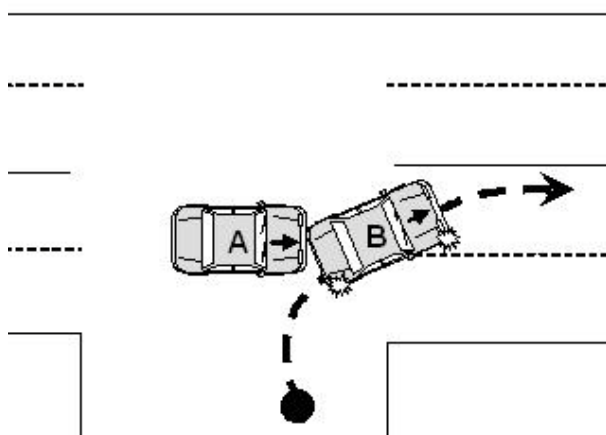
В

8

13
17

13

Схема № 1.8.8



Комментарий

А В

В при повороте направо выехал на крайнюю левую полосу, несмотря на то, что имел возможность двигаться ближе к правому краю проезжей части. **А** двигался по крайней левой полосе с большей скоростью, соблюдая требования ПДД. Таким образом **В** нарушил п. 8.6 ПДД.

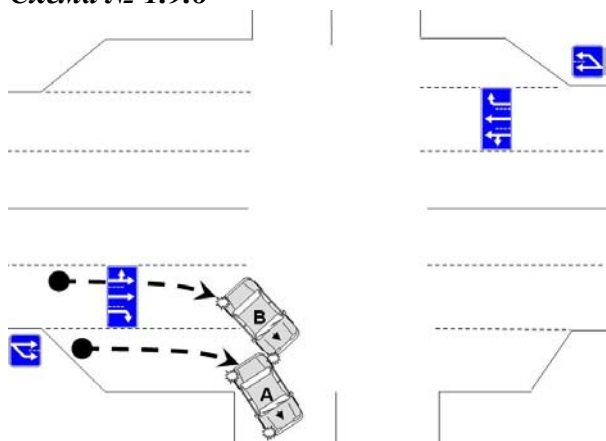
0 1

п. 16 Извещения о ДТП

А В

12

Схема № 1.9.8



Комментарий

А В

А и **В** совершали поворот направо. Причем **А** – с полосы торможения, **В** с крайней правой полосы. Таким образом **В** нарушил п. 8.10 ПДД

п. 16 Извещения о ДТП

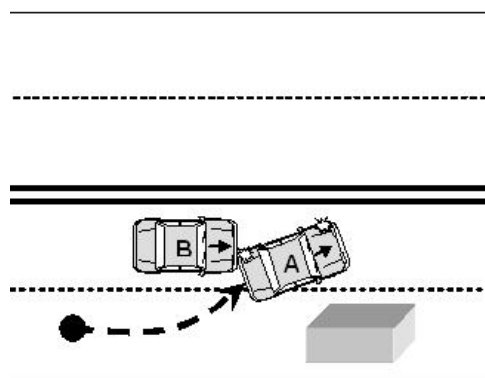
0 1

А В

12

9
12

Схема № 1.10.8



Комментарий

А В

А объезжал препятствие на проезжей части с левой стороны. **В** двигался по левой полосе прямо. Таким образом **А** нарушил п. 8.4 ПДД.

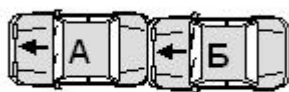
п. 16 Извещения о ДТП

1 0

А В

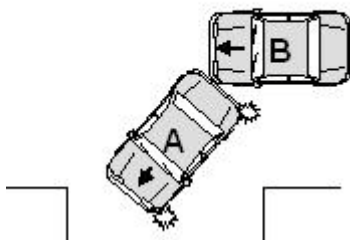
10

Схема № 1.11.9*



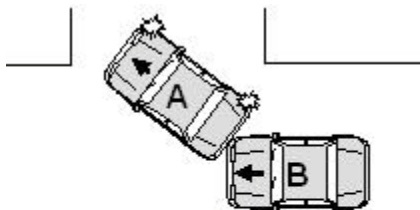
Комментарий		А	В
А и В двигались в одном направлении в одном ряду. Таким образом, В нарушил п. 9.10 ПДД.			
п. 16 Извещения о ДТП			
А	В	0	1
8	8		

Схема № 1.12.9



Комментарий		А	В
А и В двигались в одном направлении в одном ряду. А приступил к повороту налево. Таким образом, В нарушил п. 9.10 ПДД.			
п. 16 Извещения о ДТП			
А	В	0	1
13	8		

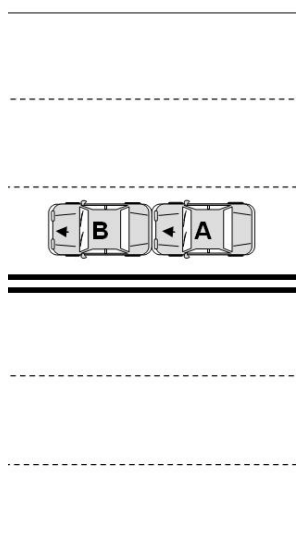
Схема № 1.13.9



Комментарий		А	В
А и В двигались в одном направлении в одном ряду. А приступил к повороту направо. Таким образом, В нарушил п. 9.10 ПДД.			
п. 16 Извещения о ДТП			
А	В	0	1
12	8		

* Порядковый номер Типовой схемы состоит из трех цифр, определяющих номер раздела, номер типовой схемы в разделе, раздел ПДД пункт которого нарушен.

Схема № 1.14.9



Комментарий

А В

А двигаясь по крайней левой полосе своей стороны проезжей части, имеющей более 2-х полос для движения в одну сторону, произвел столкновение с транспортным средством В (грузовой автомобиль, с разрешенной массой более 2,5 тонн) которое двигалось спереди. Таким образом А нарушил п. 9.10 ПДД, В нарушил п. 9.4 ПДД.

1/2 1/2

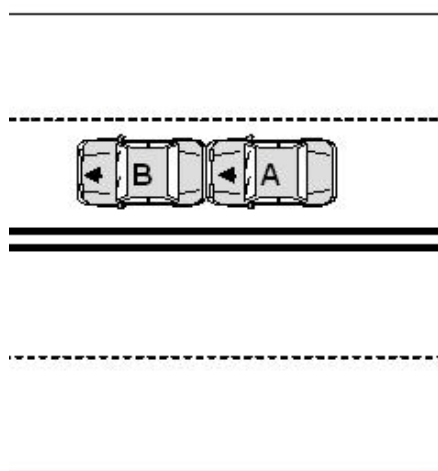
п. 16 Извещения о ДТП

А В

8

8

Схема № 1.15.9



Комментарий

А В

А двигаясь по крайней левой полосе своей стороны проезжей части, имеющей не менее 2-х полос для движения в одну сторону, произвел столкновение с транспортным средством В (транспортное средство, скорость которого не может быть более 40 км/ч) которое двигалось спереди. Таким образом А нарушил п. 9.10 ПДД, В нарушил п. 9.5 ПДД.

1/2 1/2

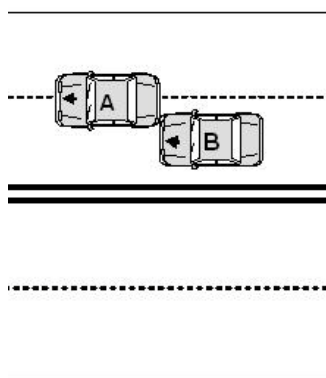
п. 16 Извещения о ДТП

А В

8

8

Схема № 1.16.9



Комментарий

А двигался по дороге, наехав на линию разметки, обозначающую границу полосы движения. **В** двигался сзади **А**. Таким образом, **А** нарушил п. 9.7. ПДД, **В** нарушил п. 9.10 ПДД.

А **В**

1/2 1/2

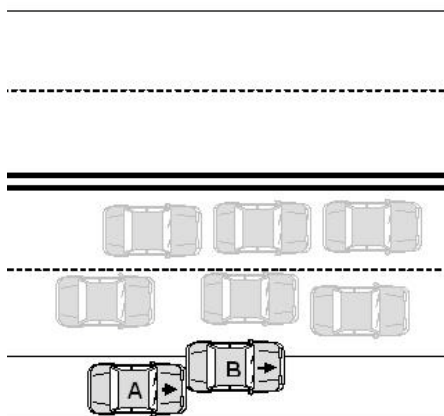
п. 16 Извещения о ДТП

А **В**

8 (или 9)

8 (или 9)

Схема № 1.17.9



Комментарий

А и **В** двигались по обочине, или перестраивались, чтобы двигаться по ней. Таким образом, **А** и **В** нарушили п. 9.9. ПДД.

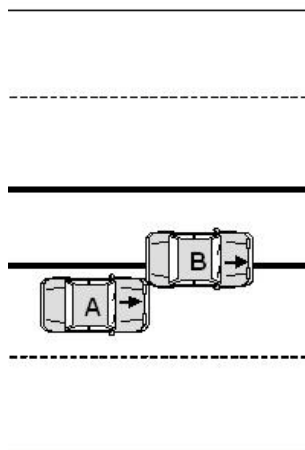
А **В**

1/2 1/2

п. 16 Извещения о ДТП

А **В**

Схема № 1.18.9



Комментарий

В двигался по разделительной полосе. **А** по крайней левой полосе сзади **В**. Таким образом, **А** нарушил п. 9.10 ПДД, **В** нарушил п. 9.9 ПДД.

А **В**

1/2 1/2

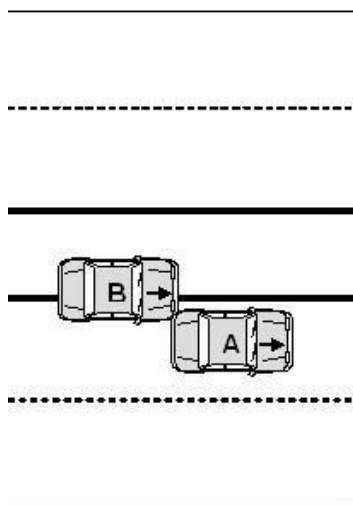
п. 16 Извещения о ДТП

А **В**

9

9

Схема № 1.19.9



Комментарий

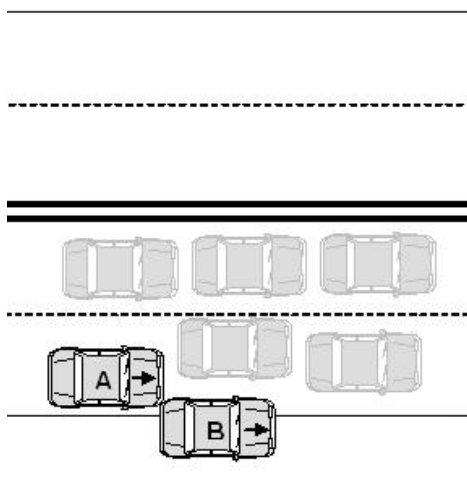
А В

В двигался по разделительной полосе. **А** по крайней левой по крайней левой полосе впереди **В**. Таким образом, **В** нарушил п. 9.9 и п. 9.10 ПДД.

п. 16 Извещения о ДТП

А	В		
		0	1
9	9		

Схема № 1.20.9



Комментарий

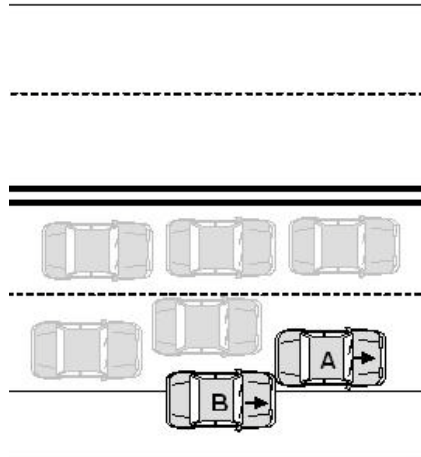
А В

В двигался по обочине. **А** двигался по крайней правой полосе сзади **В**. Таким образом, **А** нарушил п. 9.10 ПДД, **В** нарушил п. 9.9 ПДД.

п. 16 Извещения о ДТП

А	В		
		1/2	1/2
9	9		

Схема № 1.21.9



Комментарий

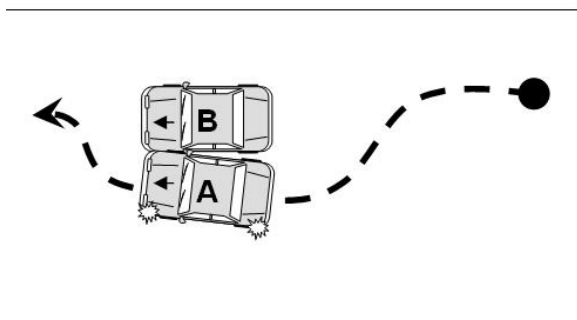
А В

В двигались по обочине. **А** двигался по крайней правой полосе впереди **В**. Таким образом, **В** нарушил п. 9.9 и п. 9.10 ПДД.

п. 16 Извещения о ДТП

А	В		
		0	1
9	9		

Схема № 1.22.11



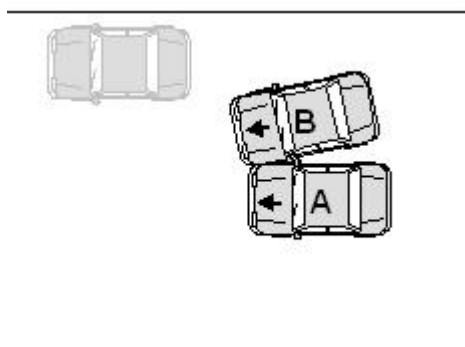
Комментарий А не обеспечил безопасных условий обгона и совершил касательное столкновение с В. Таким образом, А нарушил п. 11.1 ПДД.

п. 16 Извещения о ДТП

А	В
9	9
11	17

А	В
1	0

Схема № 1.23.11



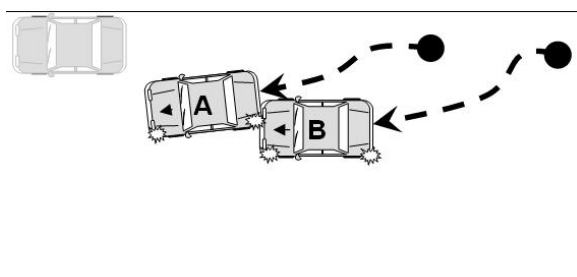
Комментарий В приступил к обгону не убедившись, что следующее сзади А начало обгон В. Таким образом В нарушил п. 11.1 ПДД.

п. 16 Извещения о ДТП

А	В
11	9
	10
	11
	17

А	В
0	1

Схема № 1.24.11



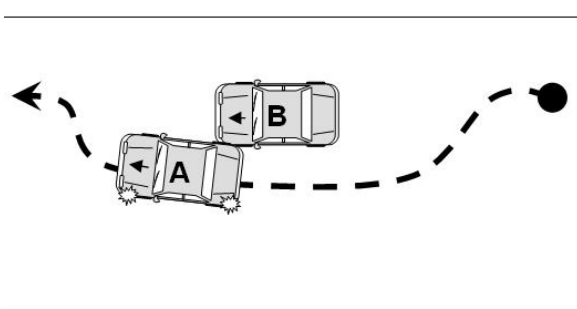
Комментарий В приступая к обгону не убедился, что А, движущееся спереди, подало сигнал об обгоне (перестроении). Таким образом В нарушил п. 11.1 ПДД.

п. 16 Извещения о ДТП

А	В
10	8
11	11

А	В
0	1

Схема № 1.25.11



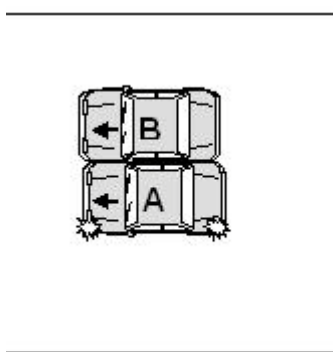
Комментарий А при завершении обгона совершил касательное столкновение с В. Таким образом, А нарушил п. 11.1 ПДД.

п. 16 Извещения о ДТП

А	В
9	9
11	17

А	В
1	0

Схема № 1.26.11



Комментарий

А В

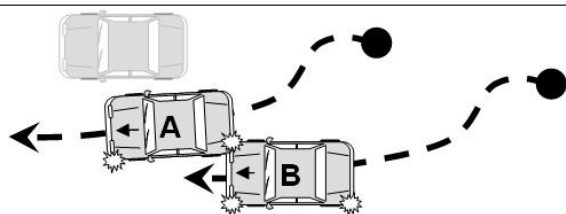
В увеличил скорость не пропуская вперед обгоняющий его **А**, либо стал уменьшать боковой интервал, в результате чего произошло столкновение транспортных средств. Таким образом, **В** нарушил п. 11.3 ПДД.

0 1

п. 16 Извещения о ДТП

А	В
9	9
11	17

Схема № 1.27.11



Комментарий

А В

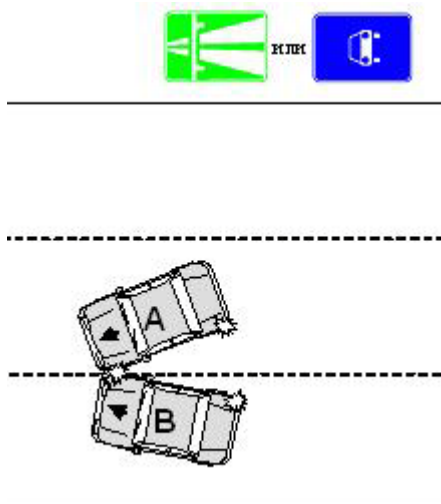
В начал обгон **А**, которое находилось в процессе обгона или объезда. Таким образом **В** нарушил п. 11.5 ПДД.

п. 16 Извещения о ДТП

0 1

А	В
11	9
	11

Схема № 1.28.16



Комментарий

А В

А (грузовой автомобиль с разрешенной максимальной массой более 3,5 т.) и **В** двигаясь в одном направлении на автомагистрали или дороге, обозначенной знаком 5.3, совершали одновременное перестроение: **В** на правую полосу, **А** на третью или далее полосу. Таким образом **А** нарушил п. 16.1 ПДД, **В** нарушил п. 8.4 ПДД.

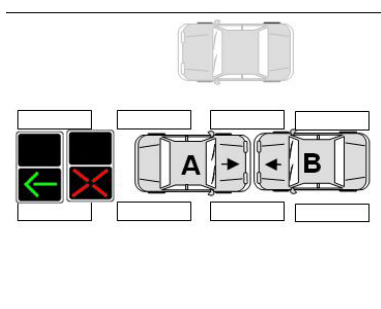
1/2 1/2

п. 16 Извещения о ДТП

А	В
9	9
10	10
17	17

II. Дорожно-транспортные происшествия, произошедшие при движении транспортных средств в противоположных направлениях

Схема № 2.1.6



Комментарий

А В

При совершении обгона попутного транспортного средства **В** выехал на полосу проезжей части, направление движения по которой может изменяться. **А** двигался по той же полосе на разрешающий сигнал реверсивного светофора. Таким образом **В** нарушил п. 6.7 ПДД.

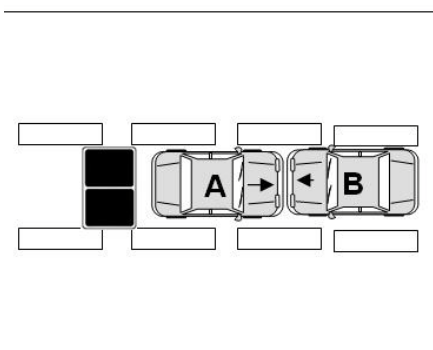
0 1

п. 16 Извещения о ДТП

А В

11

Схема № 2.2.6



Комментарий

А В

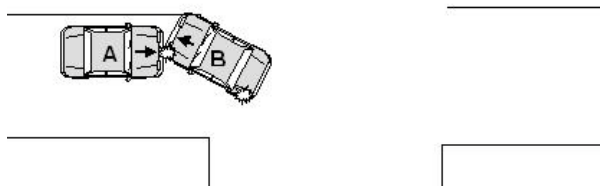
А и **В** двигались по полосе проезжей части, направление движения по которой может изменяться, при выключенных сигналах реверсивного светофора, который расположен над полосой, обозначенной разметкой 1.9., Таким образом, **А** и **В** нарушили п. 6.7 ПДД.

1/2 1/2

п. 16 Извещения о ДТП

А В

Схема № 2.3.8



Комментарий

А В

В при выезде с пересечения проезжих частей оказался на стороне встречного движения, где совершил столкновение с **А**. Таким образом, **В** нарушил п. 8.6 ПДД.

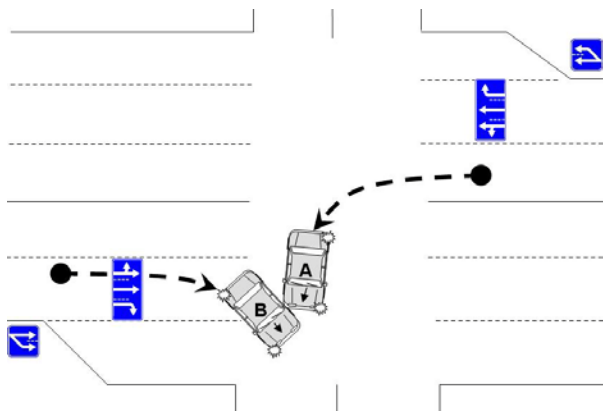
0 1

п. 16 Извещения о ДТП

А В

13
16

Схема № 2.4.8-13



Комментарий

А В

А совершал поворот налево, В совершал поворот направо с крайней правой полосы при наличии полосы торможения. Таким образом В нарушил п. 8.10 ПДД, А нарушил п. 13.12 ПДД.

1/2 1/2

п. 16 Извещения о ДТП

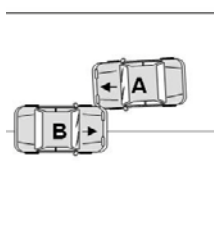
А

В

13

12

Схема № 2.5.9



Комментарий

А В

А двигался прямо по своей полосе движения. В двигался навстречу, выехав на сторону дороги предназначенную для встречного движения. Таким образом, В нарушил п. 9.2 ПДД.

0 1

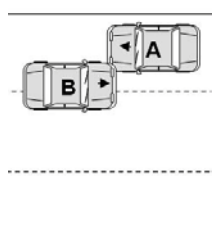
п. 16 Извещения о ДТП

А

В

16

Схема № 2.6.9



Комментарий

А В

А двигался по крайней правой полосе дороги, имеющей три полосы. В выехал на эту полосу. Таким образом, В нарушив п.9.3 ПДД.

0 1

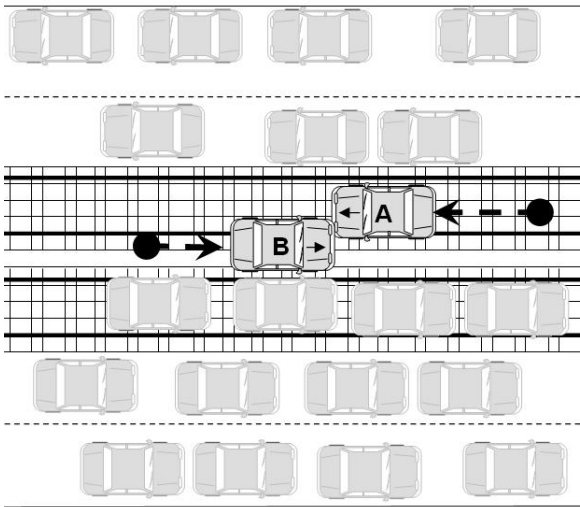
п. 16 Извещения о ДТП

А

В

16

Схема № 2.7.9



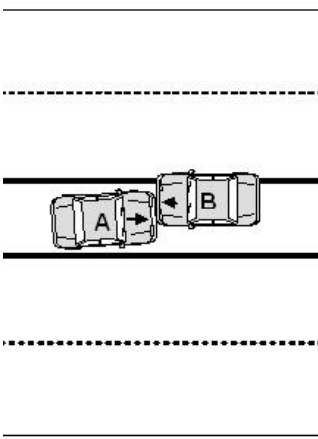
Комментарий
А двигался по трамвайным путям попутного направления, когда все полосы для движения были заняты. В выехал на трамвайные пути встречного направления, когда все полосы для движения были заняты. Таким образом В нарушил п. 9.6 ПДД.

А	В
0	1

п. 16 Извещения о ДТП

А	В
16	

Схема № 2.8.9



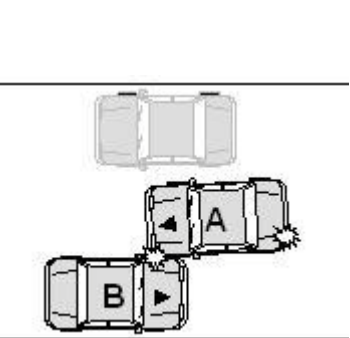
Комментарий
А и В двигались по разделительной полосе, либо по полосе для маршрутных транспортных средств. Таким образом, А и В нарушили п. 9.9 ПДД.

А	В
1/2	1/2

п. 16 Извещения о ДТП

А	В

Схема № 2.9.11



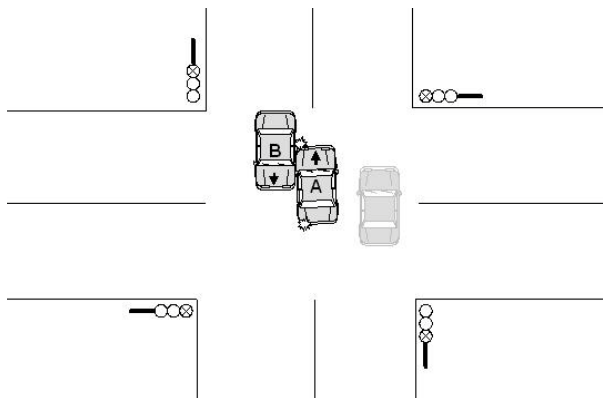
Комментарий
А не убедился в безопасности обгона при встречном разъезде, что привело к его столкновению с В. Таким образом, А нарушил п. 11.1 ПДД.

А	В
1	0

п. 16 Извещения о ДТП

А	В
11	
16	

Схема № 2.10.11



Комментарий

А В

А выехал на полосу встречного движения при обгоне транспортного средства на регулируемом перекрестке, где совершил столкновение с В. Таким образом, А нарушил п. 11.5 ПДД.

1 0

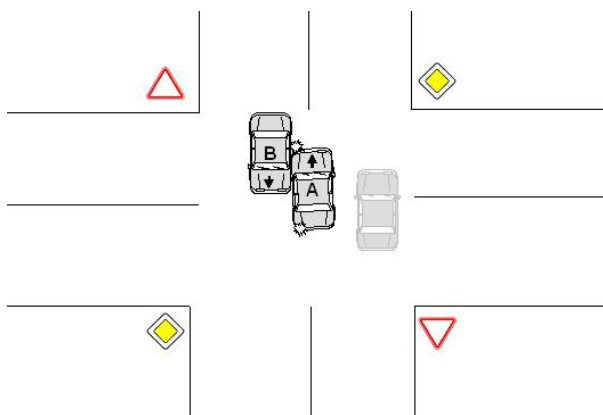
п. 16 Извещения о ДТП

А В

11

16

Схема № 2.11.11



Комментарий

А В

А выехал на полосу встречного движения при обгоне транспортного средства на нерегулируемом перекрестке, при движении по дороге не являющейся главной, где совершил столкновение с В. Таким образом А п. 11.5 ПДД.

1 0

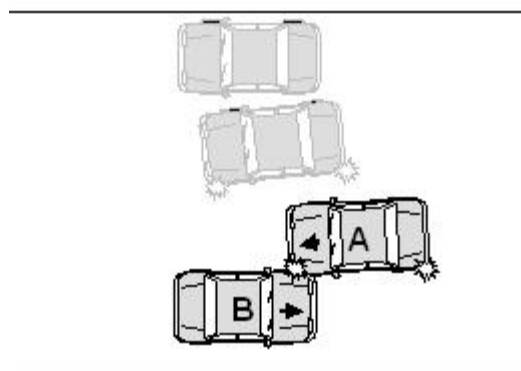
п. 16 Извещения о ДТП

А В

11

16

Схема № 2.12.11



Комментарий

А В

А совершал обгон транспортного средства, которое в свою очередь совершало обгон или объезд препятствия. В процессе маневра А совершил столкновение с В, следовавшим во встречном направлении. Таким образом, А нарушил п. 11.5 ПДД.

1 0

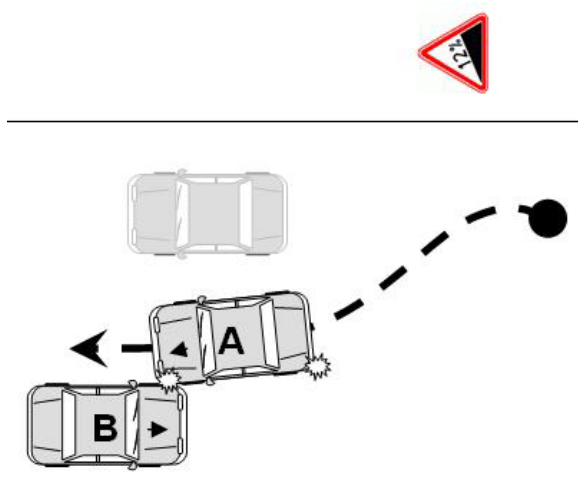
п. 16 Извещения о ДТП

А В

11

16

Схема № 2.13.11



Комментарий

А совершал обгон транспортного средства, в конце подъема, либо на других участках дороги с ограниченной видимостью и совершил столкновение с **В**, следовавшим во встречном направлении. Таким образом, **А** нарушил п. 11.5 ПДД.

п. 16 Извещения о ДТП

А	В
----------	----------

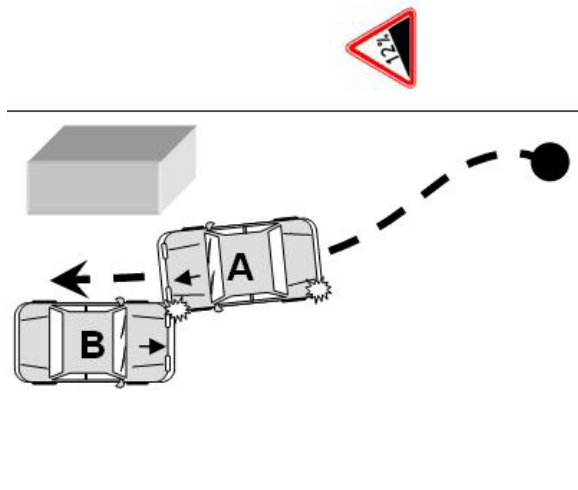
11

16

А В

1 0

Схема № 2.14.11



Комментарий

В, двигался на спуск и не уступил дорогу **А**, объезжающему препятствие и следующему на подъем. Таким образом **В** нарушил п. 11.7 ПДД.

п. 16 Извещения о ДТП

А	В
----------	----------

10

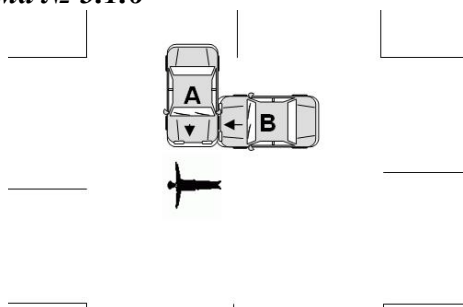
16

А В

0 1

III. Дорожно-транспортные происшествия, произошедшие при движении транспортных средств под углом друг к другу

Схема № 3.1.6



Комментарий

А двигался на разрешающий сигнал регулировщика. **В** двигался на запрещающий сигнал регулировщика. Таким образом **В** нарушил п. 6.10 ПДД.

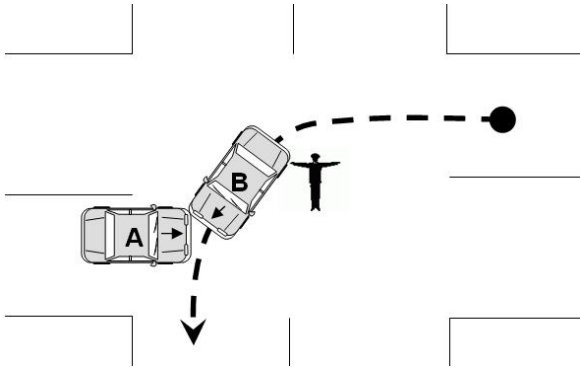
п. 16 Извещения о ДТП

А	В
----------	----------

А В

0 1

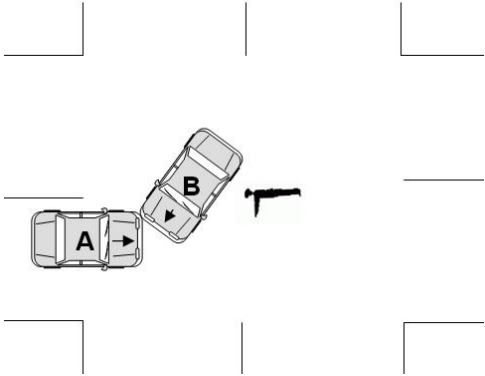
Схема № 3.2.6



Комментарий

	А	В
А двигался на разрешающий сигнал регулировщика, В совершал поворот налево на запрещающий сигнал регулировщика. Таким образом В нарушил п. 6.10 ПДД.	0	1
п. 16 Извещения о ДТП	А	В
		12

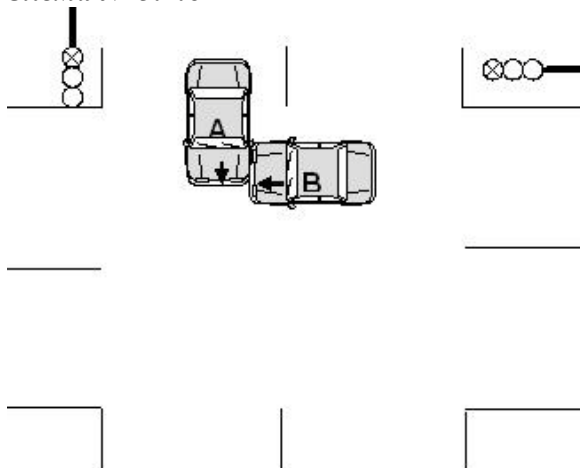
Схема № 3.3.6



Комментарий

	А	В
А двигался на запрещающий сигнал регулировщика, В совершал поворот налево на разрешающий сигнал регулировщика. Таким образом А нарушил п. 6.10 ПДД.	1	0
п. 16 Извещения о ДТП	А	В
		13

Схема № 3.4.6



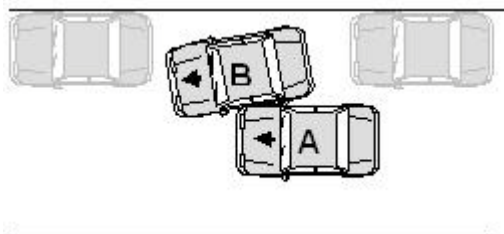
Комментарий

А двигался на разрешающий сигнал светофора, В двигался на запрещающий сигнал светофора. Таким образом В нарушил п. 6.13 ПДД.

п. 16 Извещения о ДТП

А	В	0	1
---	---	---	---

Схема № 3.5.8



Комментарий

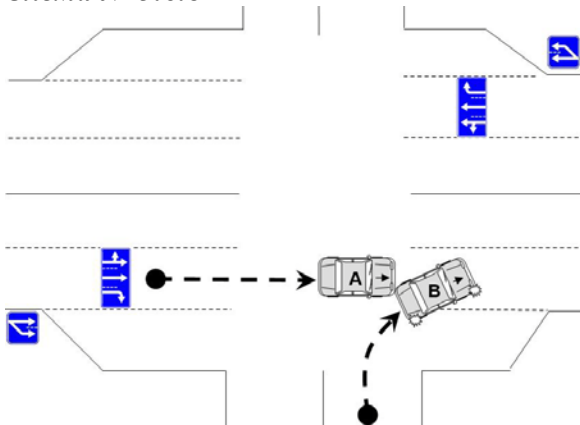
В выезжал с места стоянки (остановки) или прилегающей территории и не пропустил А, который двигался по своей полосе. Таким образом, В нарушил п. 8.1 ПДД.

п. 16 Извещения о ДТП

А	В	0	1
---	---	---	---

2 (или 4)
13

Схема № 3.6.8



Комментарий

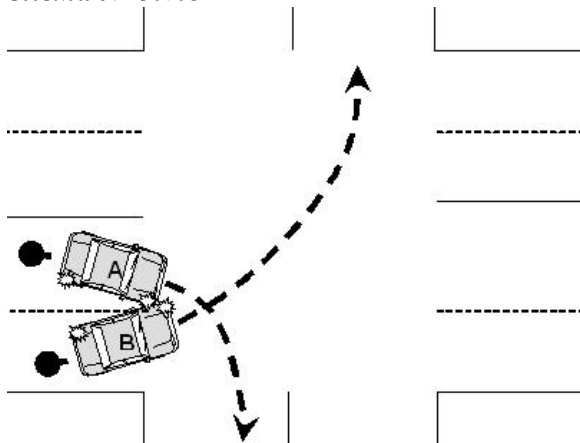
В выезжал на дорогу не используя полосу разгона. А двигался по этой дороге прямо. Таким образом В нарушил п. 8.10 ПДД.

п. 16 Извещения о ДТП

А	В	0	1
---	---	---	---

12

Схема № 3.7.8



Комментарий

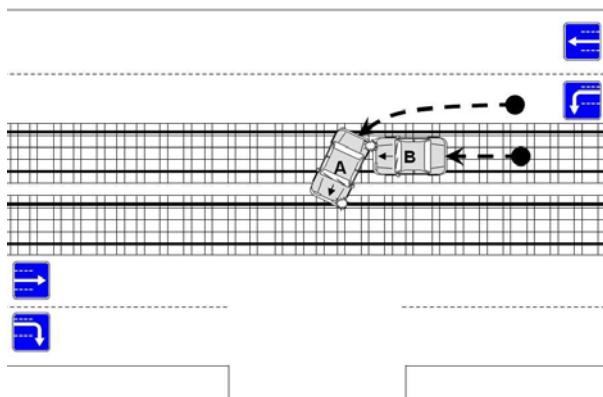
А поворачивал направо, находясь слева от **В**. При этом **В** поворачивал налево. Таким образом **А** и **В** нарушили п. 8.5.

п. 16 Извещения о ДТП

А	В	А	В
		1/2	1/2

12	13
	17

Схема № 3.8.8-9



Комментарий

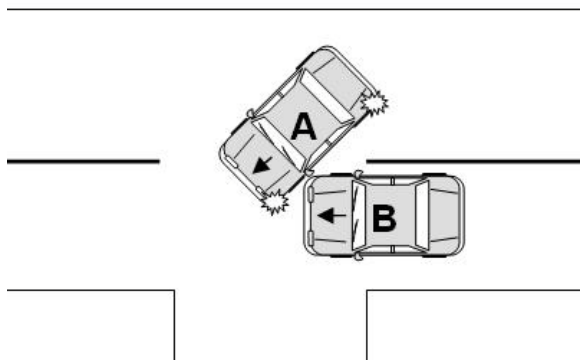
А совершал поворот налево из крайней левой полосы проезжей части. **В** двигался по трамвайным путям попутного направления. Таким образом **В** нарушил п. 9.6 ПДД.

п. 16 Извещения о ДТП

А	В	А	В
		0	1

13

Схема № 3.9.8-9



Комментарий

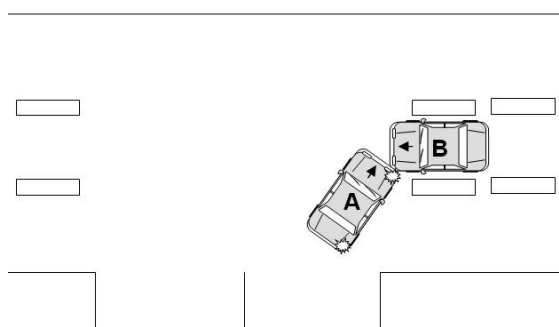
В двигался прямо по полосе встречного движения и совершил столкновение с **А**, поворачивающим налево. Таким образом, **В** нарушил п. 9.2 ПДД.

п. 16 Извещения о ДТП

А	В	А	В
		0	1

13	16
----	----

Схема № 3.10.9



Комментарий

А В

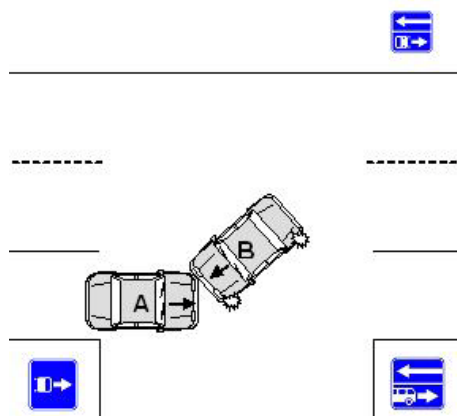
В двигался по средней полосе проезжей части, выделенной разметкой 1.9 (реверсивное движение) **А** поворачивал на эту полосу направо с примыкающей дороги. Таким образом **А** нарушил п. 9.8 ПДД. п. 16 Извещения о ДТП

1 0

А В

12

Схема № 3.11.13-18



Комментарий

А В

А двигался по полосе, предназначенной для маршрутных транспортных средств и обозначенной знаками 5.11, 5.13.1, 5.13.2, 5.14. **В** совершал поворот налево. Таким образом **А** нарушил п. 18.2 ПДД, **В** нарушил п. 13.12 ПДД.

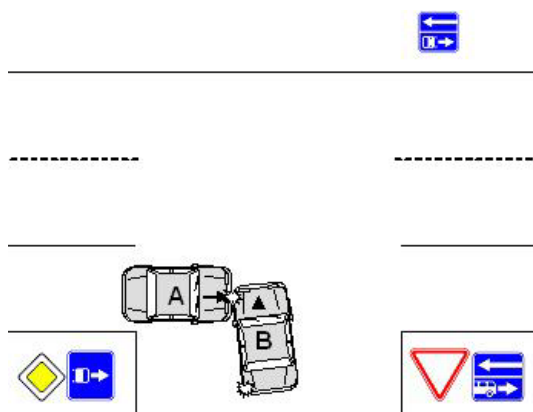
1/2 1/2

п. 16 Извещения о ДТП

А В

13

Схема № 3.12.13-18



Комментарий

А В

А двигался по полосе, предназначенной для маршрутных транспортных средств и обозначенной знаками 5.11, 5.13.1, 5.13.2, 5.14. **В** при въезде на дорогу совершал поворот налево. Таким образом **А** нарушил п. 18.2 ПДД, **В** нарушил п. 13.9 ПДД.

1/2 1/2

п. 16 Извещения о ДТП

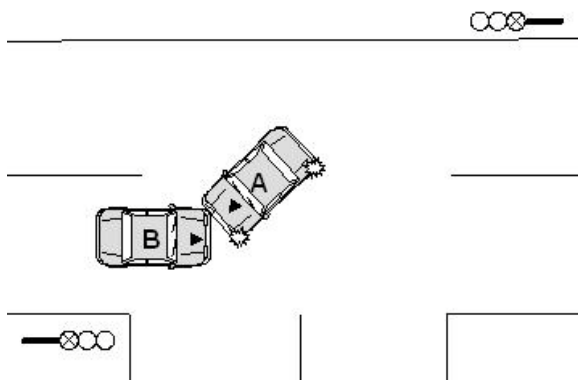
А В

13

17

18

Схема № 3.13.13



Комментарий

А при повороте налево или развороте на разрешающий сигнал светофора не пропустил В, движущегося во встречном направлении прямо. Таким образом А нарушил п. 13.4 ПДД.

А В

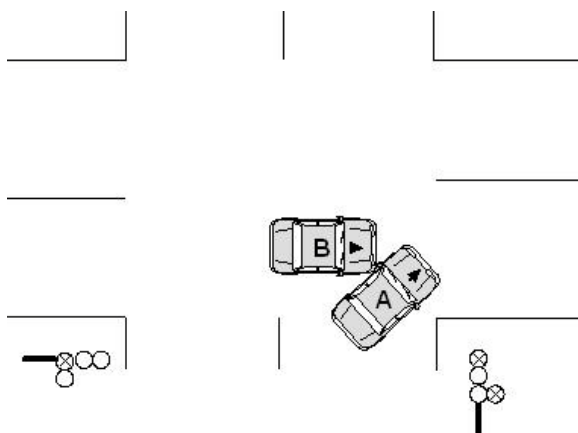
1 0

п. 16 Извещения о ДТП

А В

13 (или 14)

Схема № 3.14.13



Комментарий

А двигался в направлении стрелки, включенной в дополнительной секции одновременно с красным сигналом светофора, не уступив дорогу В. Таким образом А нарушил п. 13.5 ПДД.

А В

1 0

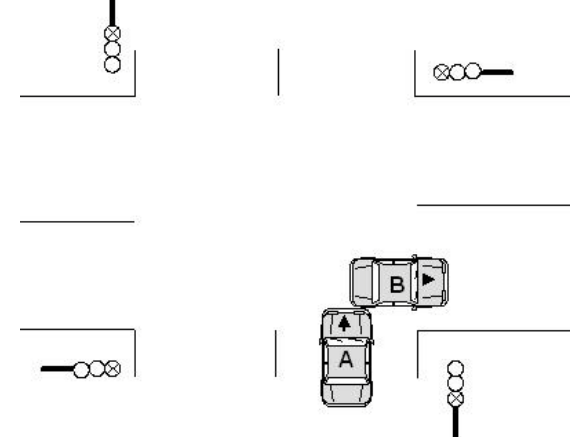
п. 16 Извещения о ДТП

А В

12

17

Схема № 3.15.13



Комментарий

А двигался на разрешающий сигнал светофора и не уступил дорогу В, завершающему движение через перекресток. Таким образом А нарушил п. 13.8 ПДД.

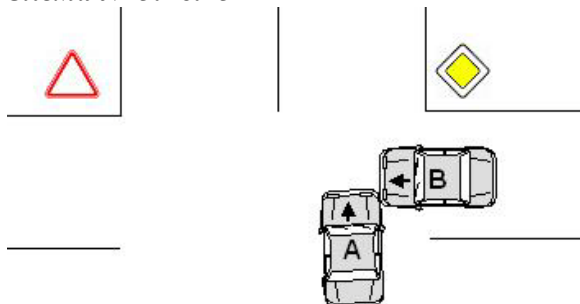
А В

1 0

п. 16 Извещения о ДТП

А В

Схема № 3.16.13



Комментарий

На перекрестке неравнозначных дорог А не уступил дорогу В, двигавшемуся по главной дороге. Таким образом, А нарушил п. 13.9 ПДД.

А В

п. 16 Извещения о ДТП

1 0

А

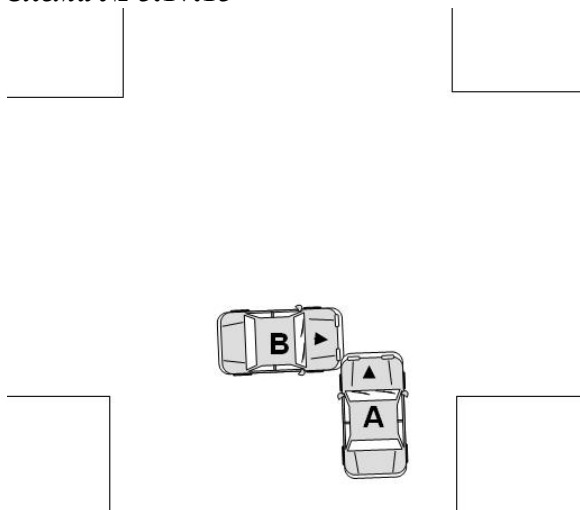
В



18

17

Схема № 3.17.13



Комментарий

На перекрестке равнозначных дорог В не уступил дорогу А, приближающемуся справа. Таким образом, В нарушил п. 13.11 ПДД.

А В

п. 16 Извещения о ДТП

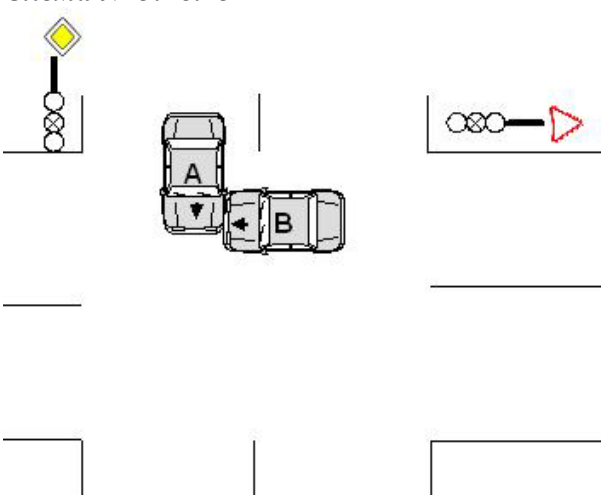
0 1

А

В

17

Схема № 3.18.13



Комментарий

А двигался по главной дороге на желтый мигающий сигнал светофора. В двигался по второстепенной дороге на желтый мигающий сигнал светофора. Таким образом В нарушил п. 13.3 ПДД.

А В

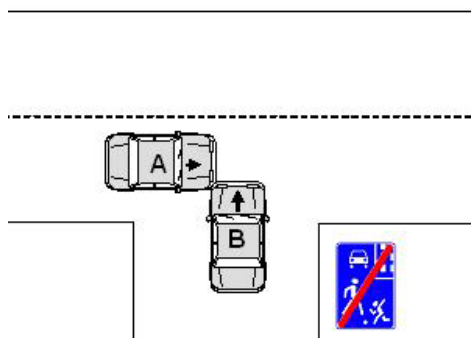
п. 16 Извещения о ДТП

0 1

А

В

Схема № 3.19.17



Комментарий

А В

А двигался по дороге прилегающей к жилой зоне (дворовой территории). В выезжал на эту дорогу из жилой зоны. Таким образом В нарушил п. 17.3 ПДД.

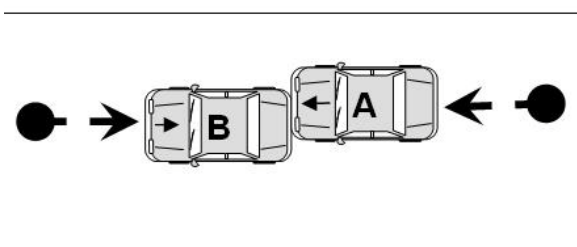
0 1

п. 16 Извещения о ДТП

А В
4
17

IV. Дорожно-транспортные происшествия, произошедшие при движении транспортных средств задним ходом

Схема № 4.1.8



Комментарий

А В

В двигался задним ходом. А двигался навстречу В. Таким образом, В нарушил п. 8.12, А нарушил п. 10.1 ПДД.

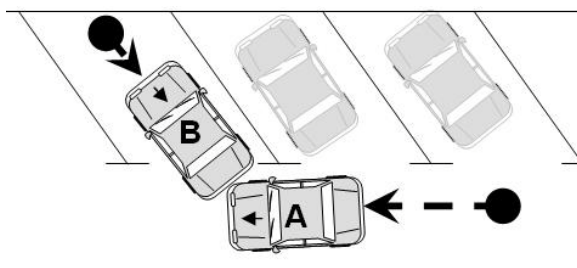
п. 16 Извещения о ДТП

А В

1/2 1/2

15

Схема № 4.2.8



Комментарий

А В

В выезжал с околотротуарной стоянки задним ходом. А двигался по дороге. Таким образом, В нарушил п. 8.12 ПДД.

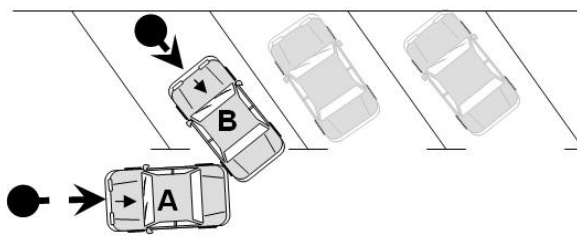
п. 16 Извещения о ДТП

А В

0 1

2 (или 4)
15

Схема № 4.3.8



Комментарий

А В

В выезжал с околотротуарной стоянки задним ходом. А в это время двигался по дороге задним ходом. Таким образом А и В нарушили п. 8.12 ПДД.

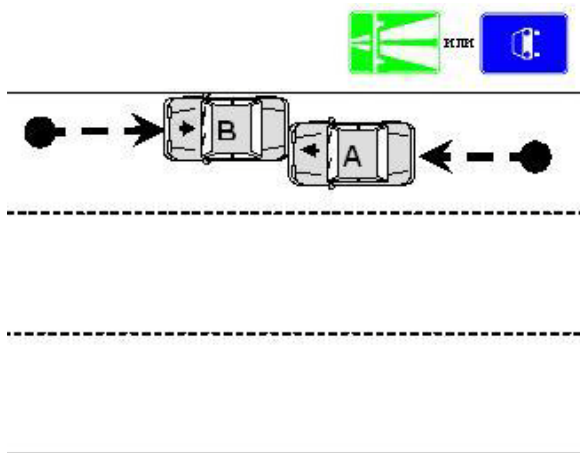
п. 16 Извещения о ДТП

А В

1/2 1/2

*15**2 (или 4)
15*

Схема № 4.4.16



Комментарий

А В

В двигался задним ходом на автомагистрали или дороге, обозначенной знаком 5.3. А двигался по своей полосе. Таким образом, В нарушил п.16.1 ПДД.

п. 16 Извещения о ДТП

0 1

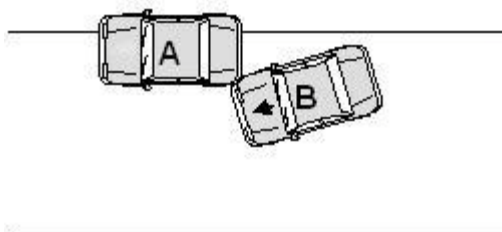
А В

15

V. Дорожно-транспортные происшествия, произошедшие при наезде на стоящее транспортное средство

Схема № 5.1.8

а)

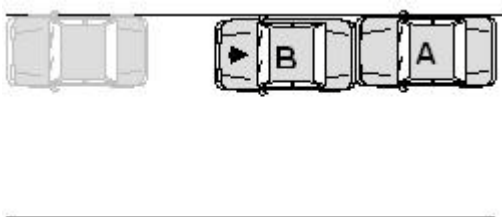


Комментарий

А В

А припарковано в соответствии с требованиями ПДД. Водитель В выезжая с места стоянки (остановки) произвел столкновение с А. Таким образом, В нарушил п. 8.1 ПДД.

б)



п. 16 Извещения о ДТП

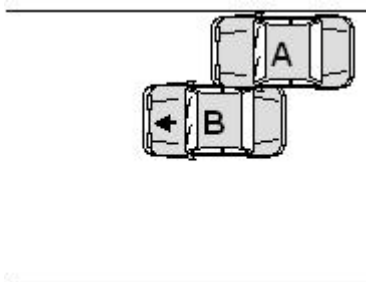
0 1

А В

1 2 (или 4)
19

Схема № 5.2.8

а)



Комментарий

А В

В совершал маневрирование для остановки (стоянки), допустил столкновение с А, припаркованным в соответствии с требованиями ПДД. Таким образом В нарушил п. 8.1 ПДД.

0 1

б)



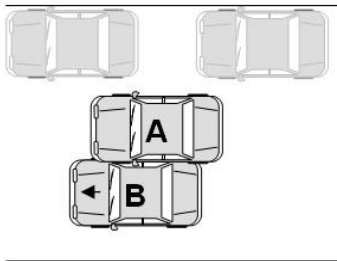
п. 16 Извещения о ДТП

А В

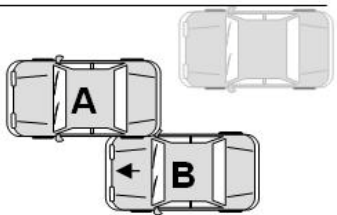
1 3 (или 5)
19

Схема № 5.3.8

а)



б)



в)

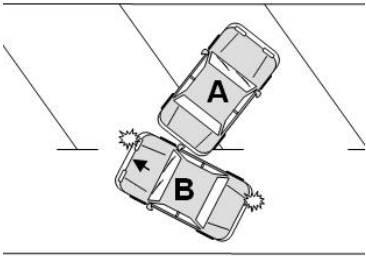
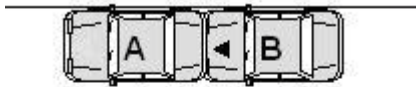


Схема № 5.4.10-12



Комментарий

А В

В совершал маневрирование для остановки (стоянки), допустил столкновение с А, припаркованным с нарушением требований ПДД. Таким образом А нарушил 12.2, В нарушил п. 8.1 ПДД.

п. 16 Извещения о ДТП

А В

1/2 1/2

1 3 (или 5)
19

Комментарий

А В

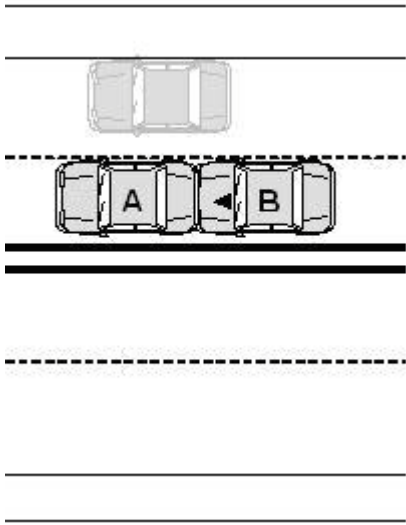
А остановился на проезжей части при наличии обочины. В не обеспечив безопасность движения, произвел столкновение. Таким образом А нарушил п. 12.1 ПДД, В нарушил 10.1 ПДД.

п. 16 Извещения о ДТП

А В

1/2 1/2

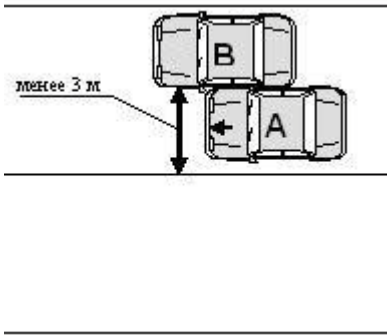
Схема № 5.5.10-12



Комментарий

	А	В
А стоял во втором ряду, В не обеспечив безопасность движения, произвел столкновение. Таким образом А нарушил п. 12.2 ПДД, В нарушил п. 10.1 ПДД.		
п. 16 Извещения о ДТП		
А	В	1/2 1/2

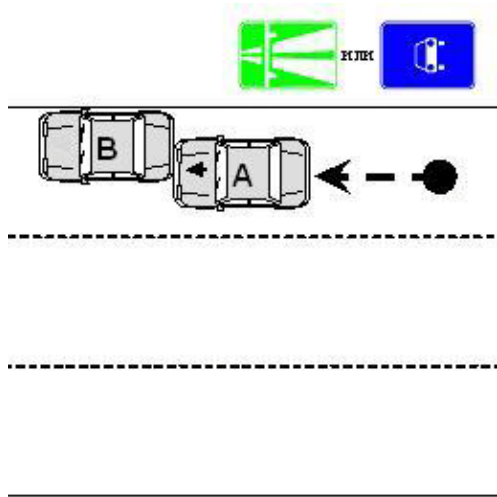
Схема № 5.6.10-12



Комментарий

	А	В
В остановился в месте, где расстояние между транспортным средством и сплошной линией разметки (кроме обозначающей край проезжей части), разделительной полосой или противоположным краем проезжей части менее 3 метров. А не обеспечив безопасность движения совершил столкновение с В . Таким образом, В нарушил п. 12.4 ПДД, А нарушил п. 10.1 ПДД.		
п. 16 Извещения о ДТП		
А	В	1/2 1/2

Схема № 5.7.10-16



Комментарий

А В

В остановился (стоял) на автомагистрали или дороге, обозначенной знаком 5.3 вне специальной площадки для стоянки, не обозначив транспортное средство в соответствии с требованиями пунктов 7.1 и 7.2 ПДД. А двигался по своей полосе. Таким образом В нарушил п. 16.1 и 16.2. ПДД, А нарушил 10.1 ПДД.

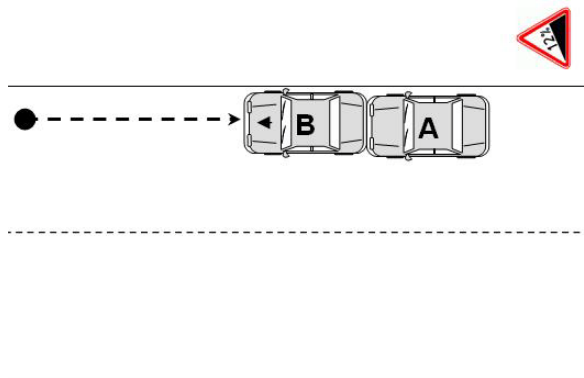
1/2 1/2

п. 16 Извещения о ДТП

А В

19 1

Схема № 5.8.12



Комментарий

А В

В, не принял необходимых мер, исключая самопроизвольное движение транспортного средства, в результате чего указанное транспортное средство столкнулось с транспортным средством А. Таким образом В нарушил п. 12.8 ПДД.

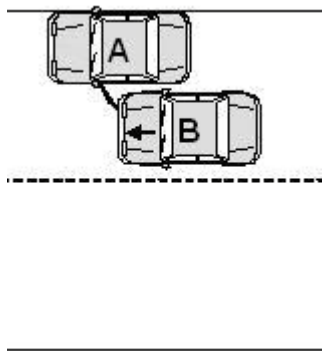
0 1

п. 16 Извещения о ДТП

А В

1 1
8 19
20

Схема № 5.9.12



Комментарий

А В

А, остановился и открыл дверь, не обеспечив безопасность движения, в результате чего В произвел столкновение. Таким образом, А нарушил п. 12.7 ПДД.

1 0

п. 16 Извещения о ДТП

А В

1
17

4. Действия страховщика в случае, если ни одна из приведенных типовых схем не соответствует схеме и обстоятельствам ДТП, указанным водителями в извещении о ДТП.

В том случае, если обстоятельства причинения вреда в связи с повреждением имущества в результате дорожно-транспортного происшествия, характер и перечень видимых повреждений транспортных средств, зафиксированные в поступившем в страховую компанию извещении о ДТП, не совпадают ни с одной из типовых схем, приведенных в разделе 3 настоящих Правил, должностное лицо страховщика, уполномоченное рассматривать данный страховой случай осуществляет следующие действия:

- связывается с представителями страховой компании второго участника ДТП с целью подтверждения идентичности извещений о ДТП, заполненных обоими участниками ДТП;
- назначает проведение независимой автотехнической экспертизы причастных к данному ДТП транспортных средств в целях установления механизма возникновения видимых повреждений транспортных средств и выявления с технической точки зрения обстоятельств причинения вреда в связи с повреждением имущества в результате ДТП;
- вызывать водителей – участников ДТП, свидетелей (если таковые имеются) для уточнения механизма ДТП и приведенной в извещении о ДТП схеме;
- по согласованию с руководством подразделения ГИБДД, на территории обслуживания которого произошло данное ДТП, привлекает в качестве специалистов сотрудников ГИБДД, в должностные обязанности которых входит оформление ДТП или рассмотрение материалов об административных нарушениях правил дорожного движения, повлекших ДТП;
- на основании полученной информации принимает решение о виновности одного из участников ДТП или обоюдной виновности обоих участников в причинении вреда в связи с повреждением имущества в результате данного ДТП, о чем делает запись в акте о страховом случае.